

斑，不大，但明显。膜片基角及内缘基半黑褐，小室端半、大室后部 1/3 及沿内缘宽阔地烟黑褐色，室外的多为烟黑褐色，距离室后颇远的外缘处有一较大的淡斑。

足同体色；后足股节端段有 2 黑环，端半腹方有少数稀疏小黑点斑；胫节刺黑，明显，刺基或多或少具小黑点斑。第Ⅲ跗分节黑。

量度 (mm)：体长 5.2~6.6，体宽 2.25~2.6。头长 0.33，头宽 1.17，头顶宽 0.43。触角各节长 0.70:2.20:0.94:0.40。前胸背板长 1.08，后缘宽 2.0。革片长 2.50，楔片长 1.0。

观察标本：1 ♂，陕西周至厚畛子，1350m，1999.VI.22，章有为采；14 ♂♂ 3♀♀，陕西秦岭山梁及北坡，2350m，1998.VII.30，姚建采；1 ♂，甘肃舟曲沙滩林场，2400m，1999.VII.16，王洪建采；1 ♂ 1 ♀，甘肃康县黑马关，1450~1550m，1998.VII.13，陈军采；1 ♂，甘肃康县白云山，1250~1750m，1998.VII.12，陈军采；1 ♂，甘肃文县邱家坝，2350m，1999.VII.21，王洪建采。

中国其他记录：四川（小金附近）(Reuter, 1906)，甘肃南部 (Lindberg, 1934)。

分布：四川、陕西、甘肃；俄罗斯（东西伯利亚、西伯利亚），蒙古。

#### (75) 斑后丽盲蝽 *Apolygus ornatus* (Zheng et Wang, 1983) (图 44, 图版 II-16)

*Lygus* (*Apolygus*) *osnatus* Zheng et Wang 1983b: 425, 431.

*Lygocoris* (*Apolygus*) *ornatus* (Zheng et Wang): Zheng, 1995: 463; Lu & Zheng, 1996: 136.

*Apolygus ornatus* (Zheng et Wang): Kerzhner & Josifov, 1999: 66.

体椭圆形，干标本污黄绿色或污黄褐色，有光泽。

头垂直，同体色，唇基端部 2/3 黑；额-头顶区毛稀，相对较长，半直立；头顶与复眼的宽度比为 1.1:1，中纵沟几不可辨，沟的两侧区域在部分个体中后缘嵴前方可见横列的小网格状微刻区；后缘嵴细而明显，中段在嵴后有一略低平的区域，约与嵴等粗，略高出于“颈”。头前面观眼前部分略长于眼下缘至触角窝上缘之间的距离；下颚片外缘宽阔地弧弯。侧面观头高:眼高约等于 7:4。触角同体色，第 I 节末端、第 II 节基部和端部 1/3~2/3、以及第 III、IV 节均为黑褐色，第 III 节基部一狭环浅绿色；第 II 节长度与前胸背板基部的宽度之比为 1:1.2。雄虫喙伸达后足基节末端，雌虫喙略短，伸达后足基节中央。

前胸背板拱隆程度中等，下倾不强。领较粗，约为头后缘嵴粗的 2 倍，毛淡色较短。胫较低平，光滑，只具极稀的细浅刻点及小毛；二胫似不相连，胫间及胫前区域约与胫等高，具浅皱以及较明显的刻点和毛。盘域一色黄绿或黄褐，深色个体盘域后缘前方隐约成一褐黑色横带，或两侧角成黑斑状；盘域刻点较明显，均匀，密度中等；毛长度中等，半平伏或俯伏，较蓬松。

小盾片色淡，略饱满拱隆。爪片黑褐，爪片脉及接合缘常色淡。淡色个体革片后半

成三角形大斑，斑顶端起自中裂内侧革片长度之半处，斑的后外端达缘片后端，斑的后内端距革片后内角不远，此斑后端内半伸入楔片，以致楔片的三角形内角区呈黑褐色，但后者最内侧及革片内后角区仍为淡色；深色个体爪片全黑，革片基部区域黑，后半整个成黑褐色大斑，斑的前缘成波折状，但革片内后角及楔片的内端角常保留淡色。爪片与革片刻点密，鲨鱼皮状；毛密，长度中等，似较粗，几乎伏。膜片浅褐色，基内角和内缘黑色，大翅室中间有一大形浅色斑。

体下和足橙黄色。中足股节端部有两个褐色环，后足股节端半有褐色环3个，中央一环较宽，有时不显。胫节基部和末端黑褐，胫节刺黑色，刺基有小黑点斑；第Ⅲ跗分节黑褐色。

左阳基侧突端突瘦小，感觉叶略凸起。阳茎端翼骨片形状特殊，顶端的齿裂间距大，成二叉形，针突细长。约为翼骨片长度的2倍以上，其基部加粗部分椭圆形；侧骨片基部膜叶表面具半圆形骨化区。

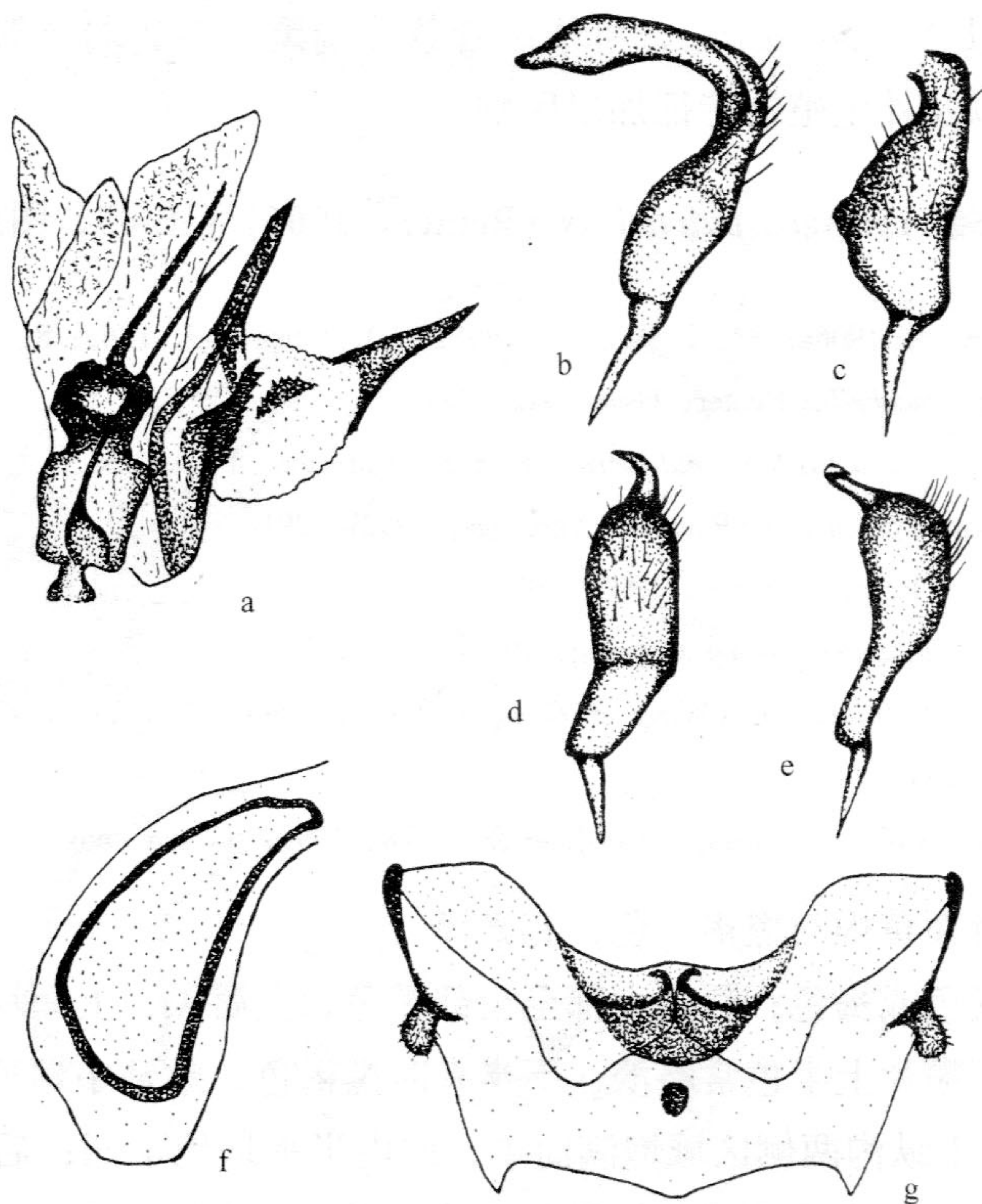


图 44 斑后丽盲蝽 *Apolygus ornatus* (Zheng et Wang)

a. 阳茎端 (vesica) ; b~c. 左阳基侧突 (left paramere) ; d~e. 右阳基侧突 (right paramere) ; f. 环骨片 (ring sclerite) ; g. 交配囊后壁 (posterior wall of bursa copulatrix)。